



المديرية العامة  
للمؤسسات الصحية الخاصة  
Directorate General of  
Private Health Establishments

سياسة العمل التنظيمية للمرافق الصحية المدرسية  
بالمدارس الخاصة والمدارس الأجنبية

يونيو 2024م

سياسة العمل التنظيمية للمرافق الصحية المدرسية بالمدارس الخاصة والمدارس الأجنبية	عنوان المستند
دليل إسترشادي	نوع المستند
المديرية العامة للمؤسسات الصحية الخاصة بوزارة الصحة والمديرية العامة للمدارس الخاصة بوزارة التربية والتعليم	المؤسسة
جميع فئات المدارس الخاصة والمدارس الأجنبية بسلطنة عُمان	الفئات المستهدفة
عايدة بنت خاطر بن مرآش الهنائية ممرضة عام أول (ب) - دائرة تراخيص وتقويم المؤسسات الصحية الخاصة توحيد بنت بلال بن خميس الخابورية باحثة شؤون إدارية أولى - بالمديرية العامة للمدارس الخاصة	الكاتب و المسمى الوظيفي
الدكتور/ حمد بن سليمان بن ناصر العدوي طبيب إستشاري - مستشار المديرية العامة للمؤسسات الصحية الخاصة الدكتور/ سعيد بن محمد بن جمعة المغيري مدير دائرة ضبط الجودة وسلامة المرضى بالمديرية العامة للمؤسسات الصحية الخاصة الدكتورة/ زكية بنت علي البحرية طبيبة إختصاصية - بالمديرية العامة للمؤسسات الصحية الخاصة الدكتور/ سعيد بن ناصر المنذري رئيس قسم الدعم والبرامج بدائرة المؤسسات الصحية الخاصة بمحافظة مسقط أحمد بن ناصر بن علي الراشدي رئيس قسم ضبط الجودة وسلامة المرضى للمجمعات والمراكز والعيادات الخاصة يوسف بن سيف العامري مدير مساعد دائرة برامج ومناهج المدارس الخاصة- المديرية العامة للمدارس الخاصة المهندس إسماعيل بن سعيد الحراسي مهندس مدني - المديرية العامة للمدارس الخاصة بوزارة التربية والتعليم يسرى بنت فقير البلوشية ممرضة مختص أول- دائرة الصحة المدرسية والجامعية بوزارة الصحة	المدقق و المسمى الوظيفي
يونيو/ 2024	تاريخ النشر
بعد كل 3 سنوات	تكرار التدقيق

الاعتماد		التحقق	
الدكتور/ مهنا بن ناصر المصلي	الاسم	الدكتور/ سعيد بن محمد المغيري	الاسم
مدير عام المديرية العامة للمؤسسات الصحية الخاصة	المسمى الوظيفي	مدير دائرة ضبط الجودة وسلامة المرضى بالمديرية العامة للمؤسسات الصحية الخاصة	المسمى الوظيفي
	التوقيع		التوقيع
يونيو/ 2024	التاريخ	يونيو/ 2024	التاريخ

Standardized by: Ms: Rahma Al-Hosni (Head Section of CME)

## الفهرس

الصفحة	المحتويات	م
4	المقدمة	1
4-5	التعريفات	2
5	مجال تطبيق الوثيقة	3
5	أهداف الوثيقة	4
6	التبعية الفنية والإدارية للمرافق الصحية المدرسية	5
6	تصنيف المرافق الصحية المدرسية وآلية تشغيلها	6
7	المواصفات العامة للمرافق الصحية المدرسية	7
7-9	الكادر التمريضي المدرسي في العيادات المدرسية	8
9-11	توزيع المسؤوليات والمهام المتعلقة بالعيادات المدرسية	9
10	المراجع	10
12 13 14 15 16 17-18 19-23 24 25-27 27	مرافق الدليل: <ul style="list-style-type: none"> <li>○ خطوات طلب فتح عيادة مدرسية</li> <li>○ استمارة طلب فتح عيادة مدرسية</li> <li>○ نموذج لتصميم عيادة مدرسية</li> <li>○ نموذج تنظيم غرفة النظافة والنفايات الطبية</li> <li>○ خطوات طلب التقييم النهائي للعيادة المدرسية</li> <li>○ استمارة تقييم برنامج الصحة المدرسية</li> <li>○ استمارة تقييم العيادات المدرسية</li> <li>○ قائمة الأدوية التي يجب توفرها في العيادات المدرسية</li> <li>○ استمارة تقييم غرفة الصحة المدرسية</li> <li>○ قائمة الأدوية التي يجب توفرها في غرفة الصحة المدرسية</li> </ul>	11

## 1. المقدمة

إن صحة المجتمع المدرسي في المؤسسات التعليمية بأنواعها المختلفة من أهم الركائز الأساسية لتوفير بيئة تعليمية ملائمة ذات جودة، ولا تكتمل أركان البيئة المناسبة إلا بتقديم مختلف أنواع الرعاية التعزيزية والوقائية والعلاجية والتأهيلية للطلبة والعاملين فيها.

ويعتبر التمريض المدرسي بمثابة همزة وصل بين العاملين في المجتمع المدرسي والأسرة والمجتمع ومقدمي الرعاية الصحية، ويمثل حجر الأساس لبرنامج الصحة المدرسية للعناية بالجانب الخدمي والجانب التوعوي التنقيفي وتقديم خدمات الرعاية الصحية التي تتمثل في الآتي:

- تسهيل استجابة الطلبة الإيجابية للنمو، وتعزيز الصحة والسلامة المدرسية.
- التعامل مع المشكلات الصحية للطلبة: الطارئة والمزمنة.
- متابعة الحالات الطلابية داخل المجتمع المدرسي.
- الإشراف على سلامة الغذاء والماء وكل ما يتعلق بصحة الطلبة ونموهم الصحي.
- الاهتمام بالبيئة المدرسية والمقهى المدرسي / المقصف المدرسي ومدى مطابقتها للاشتراطات الصحية.
- متابعة الوضع الصحي للهيئة الإدارية والتدريسية والعاملين بالمؤسسة.
- تقديم البرامج الوقائية والتنقيفية.

وعليه تأتي ضرورة تعزيز الشراكة بين المديرية العامة للمؤسسات الصحية الخاصة بوزارة الصحة والمديرية العامة للمدارس الخاصة بوزارة التربية والتعليم في بناء سياسة تنظيمية واضحة للعيادات المدرسية بالمدارس الخاصة والمدارس الأجنبية الأمر الذي سيسهم بلا شك في رفع الأداء المؤسسي لها. وتجدر الإشارة إلى أن هذه العيادات تخضع لقانون تنظيم مزاوله مهنة الطب والمهن الطبية المساعدة بوزارة الصحة، واللوائح المنظمة لعمل المدارس الخاصة والمدارس الأجنبية بوزارة التربية والتعليم.

## 2. التعريفات

م	المصطلح	المقصود
1	المدارس الخاصة	مدارس ينشئها ويديرها أفراد أو شركات أو مؤسسات خاصة، وتقدم من خلالها خدمة التعليم المبكر و/أو التعليم المدرسي، ويتم تطبيق برامج تعليمية معتمدة من قبل وزارة التربية والتعليم، وتشتمل على الفئات الآتية: <ul style="list-style-type: none"><li>■روضات الأركان التعليمية</li><li>■مدارس التعليم المبكر</li><li>■المدارس الخاصة</li><li>■المدارس الدولية الخاصة</li></ul>

مدارس غير ربحية تقدم خدمات تعليمية لأبناء المقيمين في سلطنة عمان من خلال تطبيق برامجهم الوطنية و/أو برامج دولية معتمدة من قبل وزارة التربية والتعليم.	المدارس الأجنبية	2
هي المؤسسة الصحية التي تقدم خدمات الرعاية الصحية للطلبة بالمدارس بواسطة ممرض/ ممرضة الصحة المدرسية، وتشتمل هذه الخدمات على: فحوصات شاملة للطلبة، والتطعيمات، ومتابعة الحالات المرضية، وعلاج الحالات البسيطة بالإسعافات الأولية، وتحويل الطلبة كلما استدعى الأمر الى أقرب مؤسسة صحية.	العيادة المدرسية	3
هو الكادر الذي يتولى مسؤولية تقديم معظم خدمات الرعاية الصحية لطلبة المدرسة، ويمكنه الاستعانة بالأطباء أو الفنيين في تقديم الخدمات الخارجة عن نطاق صلاحية عمله.	الكادر التمريضي المدرسي	4
أن تقوم المدرسة بترخيص وتجهيز العيادة المدرسية، ويتم بعد ذلك التعاقد مع أحد المؤسسات الصحية الخاصة المرخصة لتوفير الكادر التمريضي المرخص وتشغيل العيادة المدرسية.	التعاقد الجزئي	5
أن تقوم المدرسة بتوفير مكان العيادة المدرسية، ويتم بعد ذلك التعاقد مع أحد المؤسسات الصحية الخاصة المرخصة لتجهيز العيادة وترخيصها وتوفير الكادر التمريضي المرخص وتشغيلها وتحمل كافة التبعات الإدارية والفنية فيما يتعلق بها.	التعاقد الكلي	6
أن تقوم المدرسة بالتعاقد مع أحد المؤسسات الصحية الخاصة المرخصة لتوفير كادر تمريضي مرخص بشكل مؤقت، وذلك في حال خروج الكادر التمريضي في إجازة.	التعاقد المؤقت	7

### 3. مجال تطبيق الوثيقة

تطبق هذه السياسة في جميع فئات المدارس الخاصة والمدارس الأجنبية بسلطنة عُمان التي يتم الإشراف عليها من قبل المديرية العامة للمؤسسات الصحية الخاصة بوزارة الصحة /المديرية العامة للمدارس الخاصة بوزارة التربية والتعليم.

### 4. أهداف تطبيق الوثيقة

- تعريف الهيئة التعليمية وأفراد المجتمع على مواصفات وتصنيف المرافق الصحية المدرسية وآلية تشغيلها.
- تحديد الضوابط والاشتراطات المطلوبة لتجهيز المرافق الصحية المدرسية.
- تنظيم عمل الكادر التمريضي والتعريف بدوره ومهامه في العيادات المدرسية.

### 5. التبعية الفنية والإدارية للمرافق الصحية المدرسية

ترجع التبعية الفنية والإدارية للعيادات المدرسية المرخصة للمديرية العامة للمؤسسات الصحية الخاصة بوزارة الصحة والمديرية العامة للمدارس الخاصة بوزارة التربية والتعليم، إلا في حالة واحدة سيتم تفصيلها في البند (6) للمدارس التي لا يزيد فيها عدد الطلبة عن (100) طالب فإن التبعية الفنية والإدارية لغرفة الصحة المدرسية ستكون للمديرية العامة للمدارس الخاصة بوزارة التربية والتعليم فقط.

## 6. تصنيف وآلية تشغيل المرافق الصحية المدرسية

م	عدد الطلبة	نوع المرفق	أقل مساحة ممكنة	خيارات التشغيل والتعيينات	مسؤولية المتابعة
1	(100) طالب فأقل	غرفة صحة مدرسية	2م (4×3)	تجهيز الغرفة من قبل المدرسة، وإعطاء دورات في الإسعافات الأولية (First Aid) ودورة الإنعاش القلبي (Heart Saver) لعدد (2) من الكوادر التعليمية - على الأقل- بالمدرسة للتعامل مع حالات الطوارئ	وزارة التربية والتعليم فقط
2	(300-101) طالب	عيادة مدرسية	2م (4×4)	(أ) التعاقد الكلي* مع المؤسسات الصحية الخاصة (لزوم توفير ممرض مرخص)	وزارة الصحة بالتعاون مع وزارة التربية والتعليم
				(ب) تجهيز العيادة وترخيصها من قبل المدرسة + التعاقد الجزئي* مع المؤسسات الصحية الخاصة لتشغيلها (لزوم توفير ممرض مرخص)	
				(ج) تجهيز العيادة وترخيصها وتشغيلها وتعيين ممرض مرخص من قبل المدرسة	
3	(301) طالب فأعلى	عيادة مدرسية	2م (4×5)	(أ) التعاقد الكلي* مع المؤسسات الصحية الخاصة (لزوم توفير ممرض مرخص ومساعد صحي)	وزارة التربية والتعليم
				(ب) تجهيز العيادة وترخيصها من قبل المدرسة + التعاقد الجزئي* مع المؤسسات الصحية الخاصة لتشغيلها (لزوم توفير ممرض مرخص ومساعد صحي)	
				(ج) تجهيز العيادة وترخيصها وتشغيلها بتعيين ممرض مرخص ومساعد صحي من قبل المدرسة	

\* الرجوع للبند (2) التعريفات.

## 7. المواصفات العامة للمرافق الصحية المدرسية

غرفة الصحة المدرسية	العيادة المدرسية المرخصة
<ul style="list-style-type: none"> <li>■ أن تكون مجهزة بالأثاث الملائم: السرير وعدد (2) من الكراسي والثلاجة ذات القفل لحفظ الأدوية</li> <li>■ توفير أدوات الإسعافات الأولية بحيث تكون ملائمة لعدد الطلبة والعاملين بالمدرسة لتقديم الرعاية الصحية الطارئة.</li> <li>■ توفير سجل ورقي - ويمكن استخدام السجل الإلكتروني - لتسجيل المترددين على الغرفة الصحية وتدوين سبب زيارة الغرفة والإجراء الذي تم.</li> <li>■ إن تكون الغرفة تحت مسؤولية إدارة المدرسة بالإضافة إلى عدد (2) من الكوادر التعليمية المدربة لإجراء الإسعافات الأولية في حال حدوث أي طارئ.</li> <li>■ إن يكون الكادر التعليمي حاصل على دورات في الإسعافات الأولية (First Aid) ودورة الإنعاش القلبي (Heart Saver) سارية المفعول.</li> <li>■ يفضل أن تقع الغرفة في الطابق الأرضي لتسهيل وصول الطلبة والمعلمين إليها، ويجوز إن تكون في الطوابق الأخرى على إن يتوفر مصعد لتسهيل وصول ونقل الطلبة منها وإليها.</li> </ul>	<ul style="list-style-type: none"> <li>■ أن تكون مرخصة من قبل المديرية العامة للمؤسسات الصحية الخاصة.</li> <li>■ أن يتكون مجهزة بالأثاث الملائم وجهاز حاسب آلي.</li> <li>■ أن تكون مجهزة بكافة أدوات الإسعافات الأولية والأجهزة والمعدات الطبية اللازمة لتقديم الرعاية الصحية للطلبة والعاملين بالمدرسة.</li> <li>■ أن يكون كادر التمريضي مرخص وحاصل على دورة الإنعاش القلبي الرئوي (BLS) سارية المفعول.</li> <li>■ أن يتم استخدام آلية المواعيد عند تشغيلها لمعالجة الطلبة تجنباً للازدحام وحفاظاً على سلامة الطلبة، وإن تحتوي على مساحة بسيطة لانتظار الطلبة تتضمن كرسيين على الأقل.</li> <li>■ تخصيص دورة مياه قريبة لاستخدام مرتادي العيادة المدرسية بحيث تكون قريبة منها.</li> <li>■ تخصيص غرفة نظافة أو مساحة مخصصة لحفظ أدوات تنظيف العيادة والتخلص من الماء المتسخ بعد تنظيف العيادة.</li> <li>■ يفضل أن تقع العيادة في الطابق الأرضي لتسهيل وصول الطلبة والمعلمين إليها، ويجوز إن تكون في الطوابق الأخرى على أن يتوفر مصعد لتسهيل وصول ونقل الطلبة منها وإليها.</li> </ul>

## 8. الكادر التمريضي المدرسي في العيادات المدرسية

### أ) معايير التوظيف:

- الحصول على المؤهلات الدراسية المطلوبة.
- الحصول على شهادة سارية المفعول في الإنعاش القلبي والرئوي (BLS).
- خبرة لا تقل عن (3) سنوات حسب القوانين والأنظمة المعمول بها في المديرية العامة للمؤسسات الصحية الخاصة بوزارة الصحة.

- الالتزام بالسياسة الموحدة للزري الرسمي.
- الالتزام بفترات وساعات العمل المحددة.
- الإلمام بالمهارات الأساسية لاستخدام الحاسب الآلي.

### ب) فترات العمل:

- يكون عمل الكادر التمريضي في العيادات المدرسية مع بداية دوام الهيئة التعليمية وينتهي بانتهائها على النحو التالي:
- الفصل الدراسي الأول: يبدأ قبل أسبوع من بداية حضور الطلبة للمدارس وذلك لتجهيز وتهيئة العيادة المدرسية وينتهي مع نهاية امتحانات الطلبة للفصل الدراسي الأول.
  - الفصل الدراسي الثاني: يبدأ مع بداية حضور الطلبة للمدارس وينتهي مع نهاية امتحانات الطلبة للفصل الدراسي الثاني.
  - ساعات العمل اليومية: يلتزم الكادر التمريضي بساعات عمل الهيئة التعليمية.

### ج) الإجازات:

- يقوم الكادر التمريضي بإخطار الهيئة التعليمية عند تمتعه بالإجازة السنوية أو الطارئة في حال يتم تشغيل العيادة المدرسية من قبل المدرسة وذلك ليتم التنسيق بتوفير كادر تمريضي عن طريق التعاقد المؤقت لحين رجوع الموظف من الإجازة.
- في حال يتم تشغيل العيادة عن طريق التعاقد الكلي أو الجزئي، تقوم المؤسسة المشغلة بتوفير كادر تمريضي بديل تجنباً لترك العيادة بدون كادر طبي خلال فترة الإجازات السنوية والطارئة.

### د) برنامج التطوير الوظيفي:

تلتزم المدرسة بتطوير الأداء الوظيفي للكادر التمريضي وذلك من خلال اشراكه في الدورات التدريبية وحضور ورش العمل والمؤتمرات والفعاليات وفقاً لمكونات برنامج الصحة المدرسية واحتياجات المدرسة من البرامج التثقيفية الصحية (ينص على ذلك في العقد المبرم بين المدرسة والمؤسسة الصحية الخاصة المتعاقد معها في حال التعاقد الكلي/الجزئي).

### هـ) تقييم الأداء الوظيفي:

في حال عدم التعاقد مع مؤسسة صحية خاصة فإن تقييم الكادر التمريضي يتم بالتعاون بين قسم الصحة المدرسية وإدارة المدرسة سنوياً، أما في حال التعاقد الكلي/الجزئي مع أحد المؤسسات الصحية الخاصة فيتم تقييم الكادر عن طريق المؤسسة المتعاقد معها.



## (و) الزي الرسمي:

يلتزم الكادر التمريضي أثناء فترات العمل المحددة بالزي الرسمي للتمريض العام حسب المواصفات المعمول بها والمعتمدة من قبل المديرية العامة للمؤسسات الصحية الخاصة.

## 9. توزيع المسؤوليات والمهام المتعلقة بالعيادات المدرسية

### أولاً: الكادر التمريضي:

- يكون مسؤولاً عن العيادة المدرسية ومتابعة تجهيزاتها والاحتفاظ بالسجلات الخاصة بتلك التجهيزات والعمل على تحديثها باستمرار.
- تقييم الحالة الطبية للطلبة بهدف الرصد المبكر للمشاكل الصحية ومتابعة الطلبة ذوي الاحتياجات الخاصة والأمراض المزمنة.
- مراقبة النمو والتطور الجسدي للطلبة من خلال إجراء الفحص الشامل والتقييم التغذوي لهم.
- إجراء الفحص الشامل للطلبة المستهدفين بالصفوف (التعليم المبكر والأول والسابع والعاشر).
- إجراء فحص البصر ومسح التراكوما للطلبة المستهدفين بالصفوف (الأول والرابع والسابع والعاشر) والتنسيق مع فاحص البصر لمتابعة وعلاج الحالات المكتشفة.
- القيام بإجراء فحص السمع للطلبة المستهدفين (بالصف الأول) وعمل قائمة بأسماء الطلبة الذين يعانون من ضعف السمع وإحالة الحالات المكتشفة للعلاج ومتابعتها من قبل المؤسسات الصحية الخاصة أو الحكومية.
- التنسيق مع طبيب وفني أسنان من أحد المؤسسات الصحية الخاصة لإجراء فحص الفم والأسنان للطلبة المستهدفة بالصف (الأول والثاني).
- تنفيذ برنامج التحصينات في المدارس للفئة المستهدفة (الأول والسادس) وذلك بناء على سياسات الوزارة فيما يتعلق بهذا البرنامج.
- التنسيق مع المؤسسات الصحية بالتعاون مع قسم الصحة المدرسية بكل محافظة لإجراء الفحص الشامل للفئة المستهدفة. بالنسبة للطلبة العمانيين يتم إحالتهم الى القطاع الصحي الحكومي بعد التنسيق مع رئيس قسم الصحة المدرسية بكل محافظة والطلبة الأجانب الى القطاع الصحي الخاص.
- يكون مسؤولاً عن استكمال بيانات السجل الصحي للطلاب.
- مناقشة الوضع الصحي للطلاب مع أولياء الأمور إن لزمته الحاجة لذلك.
- القيام بالإسعافات الأولية بالمدرسة وتحويل الطلبة الى المؤسسات الصحية في حال وجود حالة لتحويلها ويكون لديهم التغذية الراجعة.

- المشاركة في اجتماعات أولياء أمور الطلبة والهيئة التعليمية لإعداد خطط تنفيذية لرعاية الطلبة ذوي الاحتياجات الخاصة والحالات المزمنة.
- العمل على الرصد والمعالجة المبكرة للحالات الصحية المرتبطة بضعف التحصيل العلمي مثل (مشاكل السمع والنظر).
- القيام بإعداد خطة عمل لبرامج التوعية الصحية داخل المدرسة وتنفيذها وتقييمها بالتعاون مع المديرية العامة للمؤسسات الصحية الخاصة ل يتم التنسيق مع قسم الصحة المدرسية بالمديريات بكل محافظة. وإلقاء الضوء على القضايا الصحية الهامة وذلك خلال فترة الإذاعة الصباحية.
- تفعيل البرامج التوعوية الصحية الصادرة من قبل دائرة البرامج الإرشادية والتوعوية ودائرة الصحة المدرسية والجامعية بوزارة الصحة. والمشاركة في البرامج والندوات التي يتم تنفيذها على مستوى الوزارتين المحافظة.
- تدريب جماعة الصحة المدرسية فيما يتعلق بالإسعافات الأولية.
- متابعة النظافة الشخصية للطلبة.
- عمل تقييم دوري للبيئة المدرسية من خلال استمارة فحص البيئة فيما يتعلق بمياه الشرب وسلامة الغذاء والمرافق الصحية.
- إعداد وتقديم برامج توعوية وتثقيفية للعاملين في المدرسة (متضمن الهيئة التعليمية والإداريين وعمال النظافة).
- المشاركة في عمل البحوث والدراسات التي تتعلق بالصحة المدرسية.

## ثانياً: وزارة الصحة:

- التأكد من جاهزية العيادة المدرسية وعمل التقييم النهائي للمؤسسة قبل تفعيل الخدمة واستقبال الطلبة.
- المتابعة الفنية للمعدات الطبية بالعيادة المدرسية.
- المتابعة الفنية لبرامج الصحة المدرسية من قبل فريق التقييم بالمديريات العامة بالمحافظات (الفحص الشامل، حقائق الحياة، المدارس المعززة للصحة، صحة الفتيات، برنامج تثقيف الأقران، برنامج صحة المراهقين، ... الخ).
- متابعة خطة التثقيف الصحي حسب البرامج المعتمدة من قبل دائرة الصحة المدرسية والجامعية بوزارة الصحة.
- القيام بعمل زيارات ميدانية من قبل فريق التقييم لمتابعة سير عمل العيادة المدرسية.
- كتابة ورفع التقارير عن الزيارات الميدانية للمديرية العامة للمؤسسات الصحية الخاصة وإدارة المدرسة.

### ثالثاً: المديرية العامة للمدارس الخاصة بوزارة التربية والتعليم:

- متابعة مدى إتباع الكادر التمريضي لضوابط العمل بالمدرسة من قبل دوائر و أقسام المدارس الخاصة بالمديريات التعليمية بالمحافظات بما في ذلك فترات الدوام والحضور والانصراف والالتزام بمبادئ السلوك المهني.
- الإشراف على فريق الصحة المدرسية.
- الإشراف على أنشطة التنقيف الصحي المدرسي.

### رابعاً: إدارة المدرسة:

- توفير الاحتياجات المكتبية والمتعلقة بعيادة الصحة المدرسية.
- الإشراف من قبل أخصائي التوعية الصحية على أنشطة التوعية الصحية وبرامج التوعوية وفقاً للسجل الشامل للمرضي الصحة المدرسية.
- الإشراف على جماعة الصحة المدرسية بالتعاون مع المعلم المشرف على جماعة الصحة المدرسية.

## **10. المراجع**

- سياسة العمل التنظيمية للكوادر التمريضية بالصحة المدرسية (2017)
- مواصفات العيادات بالمدارس الخاصة (2020)

## خطوات طلب فتح عيادة مدرسية بالمدارس الخاصة

تقديم الطلب الى دائرة تراخيص وتقييم المؤسسات الصحية الخاصة مرفقا المستندات المطلوبة:

- نسخة من السجل التجاري
- صورة من البطاقة الشخصية
- رسالة الطلب لفتح وإعتماد المخطط مع توضيح فئة المؤسسة
- تعبئة استمارة دراسة طلب فتح مؤسسة
- دفع رسوم التسجيل **100 ريال**
- المخطط يجب إن يكون معتمد من مكتب استشارات هندسية للاعتماد النهائي
- 

إصدار رسالة بالموافقة المبدئية

مراجعة و إعتماد المخطط من قسم تراخيص و تقييم العيادات و المراكز و المجمعات

غير مستوفي

مستوفي

- إستيفاء الملاحظات في حال وجود أي تعليق حيال المخطط.
- التقدم برسالة رسمية الى دائرة تراخيص وتقييم المؤسسات الصحية الخاصة لإعتماد المخطط المحدث

إعتماد المخطط من قسم تراخيص و تقييم العيادات و المراكز و المجمعات و تزويد صاحب المؤسسة بالمخطط المعتمد

إستكمال الإجراءات في الجهات الحكومية ذات العلاقة:

- البلدية لاستخراج الترخيص البلدي والدفاع المدني
- وزارة التجارة
- وزارة البيئة لاستخراج عقد البيئة
- تقديم طلب الى دائرة ترخيص وتقييم المهن الطبية لإستقدام الفئات الطبية وذلك لإصدار رسائل للشرطة للتأشيرات (في حال عدم التعاقد)
- إستكمال تجهيز العيادة

التقدم بطلب التقييم النهائي  
(الرجاء الرجوع الى صفحة 16 لمعرفة خطوات التقييم النهائي)



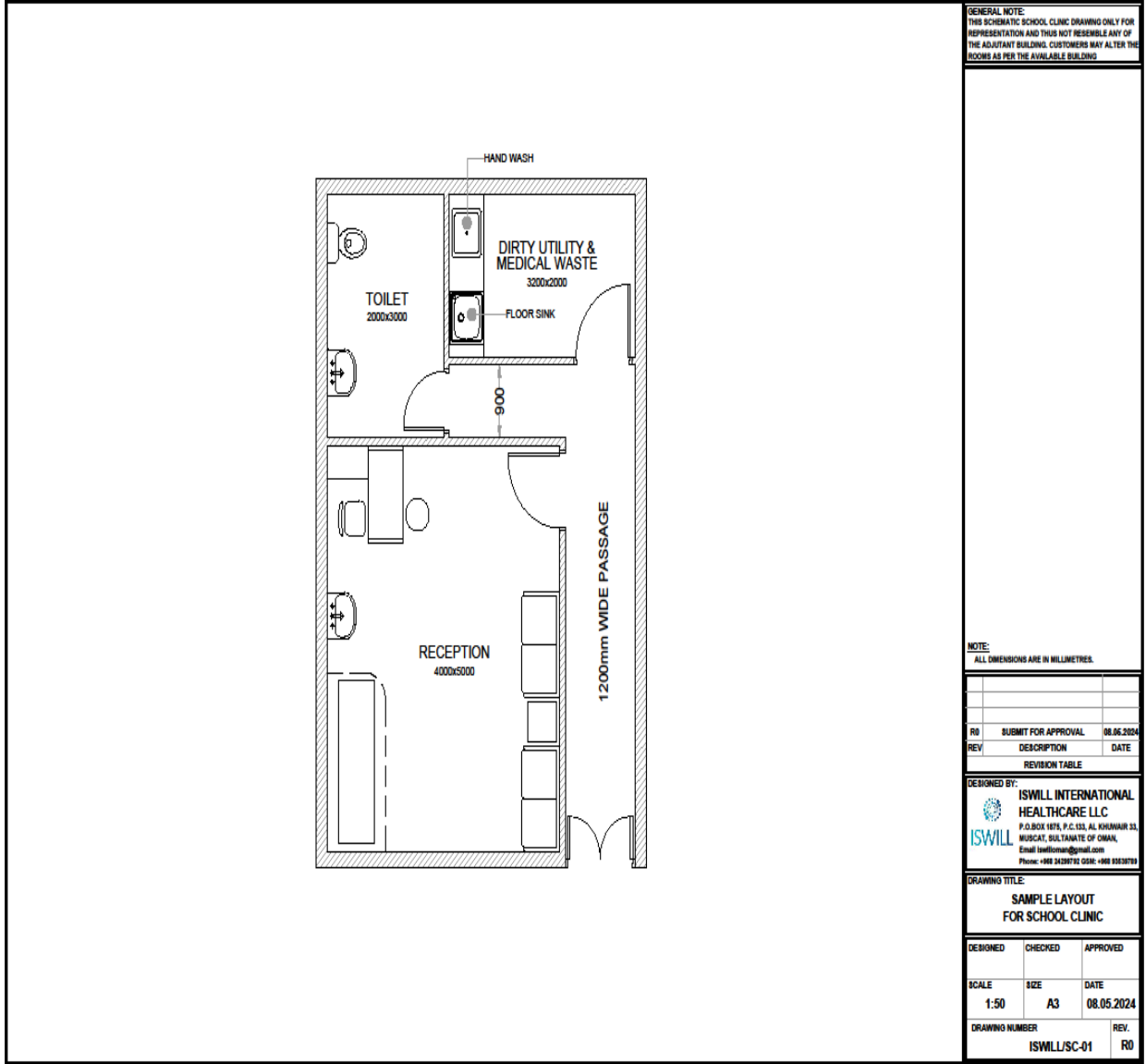
استمارة دراسة طلب ترخيص مؤسسة صحية خاصة  
Private Health Establishment License Request Evaluation Form

المحترم

الفاضل/ مدير دائرة المؤسسات الصحية الخاصة بمحافظة .....  
أتقدم أنا المفوض بالتوقيع للحصول على دراسة طلب ترخيص لمؤسسة صحية وفقا للبيانات التالية:

اسم المؤسسة التجارية	رقم السجل التجاري		
رقم الهاتف	البريد الإلكتروني		
هل سبق حصولك على ترخيص لمؤسسة صحية أخرى؟		<input type="checkbox"/> لا	
		<input type="checkbox"/> نعم (اسم وترخيص المؤسسة الصحية):	
نوع المؤسسة الصحية:			
<input type="checkbox"/> مؤسسة صحية	رسوم الدفع 100 ريال	<input type="checkbox"/> مستشفى	رسوم الدفع 300 ريال
المحافظة	الولاية		
حيث اطلعت على جميع القوانين والسياسات المتعلقة بالمؤسسات الصحية الخاصة، وعليه فإني اتعهد بالالتزام بكافة الضوابط والسياسات المنظمة للمؤسسات الصحية الخاصة والتقييد بالقوانين والتشريعات بوزارة الصحة كافة. ولن يتم إسترداد المبلغ أو التنازل في حال تسجيل المؤسسة. مقدم الطلب: ..... التوقيع وختم المؤسسة: ..... التاريخ: .....			
<b>الموافقات الرسمية:</b>			
مدير دائرة المؤسسات الصحية الخاصة بالمحافظة: ..... التاريخ: .....			
تاريخ دفع الإيصال	م	/	/20
اسم موظف مستلم الرسوم	رقم إيصال الدفع	التوقيع والختم	
مدير دائرة تراخيص وتقويم المؤسسات الصحية الخاصة: ..... ..... التاريخ: .....			

## نموذج لتصميم عيادة مدرسية



ملاحظة: بإمكان أصحاب المؤسسة الإستعانة بمكاتب إستشارات هندسية أخرى وليس بالضرورة المذكور بالمخطط حيث إنه لا يعتبر من باب الترويج

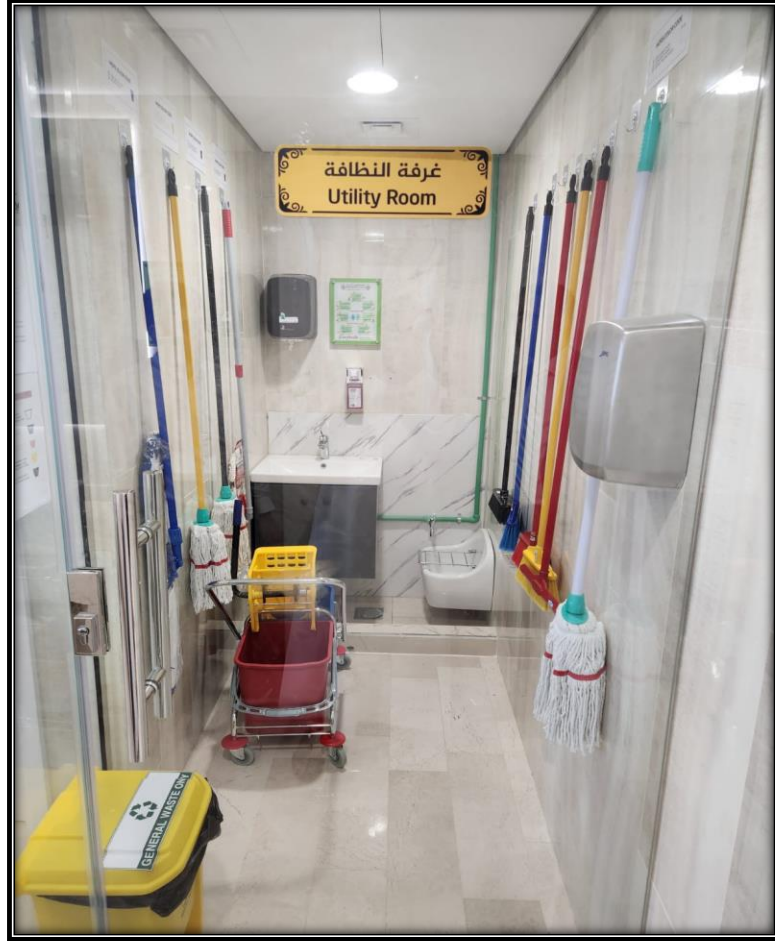
### Content of school clinic sketch:

### محتويات مخطط العيادة المدرسية:

- Table, chairs & examination couch
- Curtain portable or fixed.
- Hand washing sink
- Dedicated toilet for the clinic
- Dirty utility & waste room
- Sketch approved from engineering consultation office.

- طاولة وكرسين وسرير طبي
- ستارة متحركة أو ثابتة
- مغسلة يد
- دورة مياه مخصصة لمرتادي العيادة
- غرفة نظافة مع تخصيص مساحة لوضع النفايات الطبية
- المخطط معتمد من مكتب استشارات هندسية

## نموذج تنظيم غرفة النظافة والنفايات الطبية



## خطوات طلب التقييم النهائي للعيادة المدرسية

تقديم الطلب الى دائرة تراخيص وتقويم المؤسسات الصحية الخاصة مرفقا المستندات المطلوبة:

- رسالة رسمية لطلب التقييم النهائي
- نسخة من المخطط المعتمد
- نسخة من السجل التجاري بعد تفعيل النشاط
- نسخة من حجز الاسم التجاري او العلامة التجارية من وزارة التجارة
- نسخة من الترخيص البلدي و الدفاع المدني
- نسخة من عقد البيئة
- نسخة من عقد النظافة أو نسخة من بطاقة العامل على اسم الكفيل
- 

مراجعة المستندات وإحالتها الى قسم تراخيص و تقويم العيادات و المراكز و المجمعات

إحالة الطلب الى فريق التقييم بالمحافظات حسب موقع المؤسسة لجدولة الزيارة و التنسيق مع أصحاب العلاقة

زيارة المؤسسة وإعداد تقرير بالزيارة وإعتماده من مدير الدائرة

المؤسسة غير مستوفية للإشتراطات ولا من حيث الجاهزية

- استيفاء ملاحظات زيارة فريق التقييم
- التقدم بطلب إعادة التقييم للعيادة

المؤسسة مستوفية للإشتراطات ومن حيث الجاهزية

- تعبئة إستمارة الموافقة النهائية من قبل فريق التقييم
- استكمال دفع الرسوم المالية من قبل أصحاب المؤسسة و إدخال الكادر الفني

تفعيل المؤسسة وإصدار الترخيص



# School Health Screening Program Audit Form

## استمارة تقييم برنامج الصحة المدرسية

الملاحظات Remarks	لا No	نعم Yes	بنود التقييم Auditing Items	م S. No
			توجد خطة عمل شاملة للصحة المدرسية في العيادة وتشمل: School health screening plan is available in the clinic, that includes:	1
الخطة Plan			<ul style="list-style-type: none"> <li>○ خطة الفحص الشامل</li> <li>○ Comprehensive school health screening plan</li> <li>○ خطة التطعيمات</li> <li>○ Vaccination plan</li> <li>○ خطة التثقيف الصحي</li> <li>○ Health education plan</li> <li>○ خطة متابعة آلية (متابعة مياه الشرب والمقصف والمرافق الصحية)</li> <li>○ Regular check-up &amp; follow up for (drinking water, school canteen, sanitations)</li> <li>○ خطة زيارات الطبيب</li> <li>○ Doctor's visits plan</li> </ul>	
سجل وسؤال Record & Question			الهيئة التدريسية على علم بالخطة Teaching faculties aware about the plan	2
سجل Records			المشاركة في اجتماعات أولياء الأمور Participation on parents/guardians' meetings	3
سجل Record			تم تغطية الفحص الشامل للطلبة المستهدفين (الأول- السابع- العاشر) School health screening covered the targeted students in grade (One – Seven & Ten)	4
سجل Record			تم عمل فحص البصر للفئة المستهدفة (الأول- الرابع- السابع- العاشر) Vision examination is done for target students in grade (One – Four – Seven & Ten)	5
سجل Record			تم فحص ضعاف البصر من قبل أخصائي فاحص البصر Visually impaired students were examined by the optometrist.	6
سجل Record			تم عمل فحص التراكوما للصف الأول وإعداد قائمة بأسماء الطلبة الذين يعانون من التراكوما وإحالتهم الى مؤسسات الرعاية الصحية الأولية Trachoma check-up for grade one students is done & names of affected students with trachoma are listed and referred to primary health care.	7
سجل Record			تم إجراء فحص السمع للطلبة المستهدفين (بالصف الأول) وعمل قائمة بأسماء الطلبة الذين يعانون من ضعف السمع وإحالة الحالات المكتشفة للعلاج ومتابعتها	8

			Hearing test for targeted student in grade one is done & names of affected students with hearing impairment are listed and referred to primary health care.	
سجل Record			تم إجراء فحص الفم والأسنان للصف (الأول - الثاني) من قبل فني الأسنان Oral health check-up for grade (One & Two) is done by dental assistance.	9
سجل Record			تم تغطية التحصينات للفئات المستهدفة (الأول - السادس) Vaccinations were covered for the targeted students in grade (One & Six).	10
سجل Record			يتوفر عدد مناسب من الطعوم وحامل الطعوم وأكياس التبريد الخاصة به Enough vaccines, carrier boxes and ice packs are available.	11
سجل Record			يوجد سجل لتحويل الحالات الطارئة الى مؤسسات الرعاية الصحية الأولية أو الخاصة Register or logbook for referred emergency cases to primary health care and private facilities is available.	12
سجل Record			يتم تدريب فريق الصحة المدرسية على الإسعافات الأولية School health team is trained on first aid	13
سجل Record			المتابعة الدورية للحالات المزمنة (السكري والضغط) أو أي حالات أخرى Regular follow-up for chronic cases (diabetic & hypertension) or any other cases.	14

**Directorate General of Private  
Health Establishments**

المديرية العامة للمؤسسات الصحية الخاصة



**Private School Clinic Audit Form**

استمارة تقييم عيادات المدارس الخاصة

	Name of school / اسم المدرسة:
	Branch / الفرع:
	License number / رقم الترخيص:
	Governorate / المحافظة:
	Wilayate / الولاية:
	Contact number / رقم التواصل:
	Email address: / البريد الإلكتروني:
Central / مركزي <input type="checkbox"/> Regional / المحافظات <input type="checkbox"/>	Type of regular audit / نوع التقييم الدوري:
1 <sup>st</sup> / الأولى <input type="checkbox"/> 2 <sup>nd</sup> / الثانية <input type="checkbox"/> 3 <sup>rd</sup> / الثالثة <input type="checkbox"/>	Visit / الزيارة:
Announced / معلن <input type="checkbox"/> Not announced / غير معلن <input type="checkbox"/>	Type of audit / نوع التقييم:
	Date / التاريخ:
	Time / التوقيت:
Auditing Team:	فريق التقييم:

Structure of the Clinic						
مواصفات العيادة						
No.	Items	البند	Yes نعم	No لا	Remarks الملاحظات	
1.	Size of the room not less than (5x4) meter (The size of the room depends to clinic category)	مساحة العيادة مناسبة لا تقل عن 4x5 (المساحة تعتمد على حسب تصنيف المدرسة)				
2.	The clinic is available in down floor for the student	العيادة في الدور الأرضي ومتاحة لجميع الطلبة				
3.	Good light and ventilation system is available	إضاءة وتهوية العيادة مناسبة				
4.	Signboard of the clinic is available	توجد لافتة تعريفية للعيادة المدرسية				
5.	The clinic should not be used for non-school health purposes	لا تستخدم العيادة في غير أعمال الصحة المدرسية				
6.	The clinic is closed during school holidays	يتم غلق العيادة فقط خلال الإجازات المدرسية				
7.	The cleanliness of the clinic is maintained in a daily basis and post any procedure	يتم تنظيف وترتيب العيادة بصفة يومية وتنظيف الأدوات بعد كل إجراء طبي				
8.	Hand wash facility with Elbow operated or sensor. Clean running water is available	تتوفر مغسلة يد يتم فتحها بمرفق اليد أو بالاستشعار الحساس مع وجود مصدر ماء نقي				
Administrative & Medical Items						
البند الإدارية و الطبية						
No.	Items	البند	Qt. الكم	Yes نعم	No لا	Remarks الملاحظات
9.	Licensed Registered Staff Nurse with BLS	ممرض مرخص وحاصل على شهادة الإنعاش القلبي والرئوي	1			
10.	Table with chair	طاولة مكتبية مع كرسي	1			
11.	Wheelchair	كرسي متحرك	1			
12.	Computer and Internet connection	حاسب آلي متصل مع نظام الإنترنت	1			
13.	Notice board	لوحة إعلانات في العيادة	1			
14.	Cupboard for keeping records	خزانة لحفظ الأدوات والسجلات	2			
15.	Refrigerator with thermometer. Temperature chart to record the temperature	ثلاجة لحفظ الأدوية مع وضع مخطط درجات الحرارة لقياس درجة حرارة الثلاجة	1			
16.	Air conditioner	مكيف	1			
17.	Medical bed for patient care	سرير طبي لملاحظة المرضى	1			
18.	Portable curtain	ستارة متحركة	1			

19.	Foot operated pedal dust bin with yellow bag for medical wastes	حاوية قمامة بغطاء وتفتح بالقدم مع أكياس صفراء للنفايات الطبية)	1			
20.	Foot operated pedal dust bin with black bag for general wastes	حاوية قمامة بغطاء وتفتح بالقدم مع اكياس سوداء للنفايات العامة	1			
21.	Sphygmomanometer	جهاز لقياس ضغط الدم	1			
22.	Thermometer	مقياس الحرارة	1			
23.	Disposable gloves	قفازات ذات الاستخدام الواحد	2-3 Box			
24.	Disposable Dressing Set	أدوات معقمة لمعالجة الجروح تستخدم مرة واحدة	Many			
25.	Glucometer with its' supplies	جهاز قياس نسبة السكر مع مستلزماته	1			
26.	Sharp container	حاوية صفراء للأدوات الحادة	1			
27.	Automated External Defibrillator (AED)	جهاز الرجفان (المتنقل)	1			
28.	Nebulizer machine	جهاز البخاخ	1			
29.	Weighing scale	ميزان لقياس الوزن	1			
30.	Height scale	مقياس للطول	1			
31.	Lens symbol Logmar	لوحة قياس البصر	1			
32.	Torch	مصباح يدوي	1			
33.	Otoscope	جهاز فحص الاذن	1			
34.	Clean bed sheets	شراشف نظيفة للسرير الطبي	2			
35.	Clean pillow covers	غطاء مخدة نظيفة	2			
36.	Clean blanket	بطانية	2			
37.	Portable oxygen cylinder	أسطوانة غاز الأكسجين	1			
38.	Stainless trolley	عربة معدنية غير قابلة للصدأ	1			
39.	Consumable items (syringes, needles, cotton, gauze, nebulizer and oxygen face masks ....etc)	مستلزمات طبية (أبر وقطن وشاش وقناعات للأدوية البخاخ أو الرذاذ وأقنعة الأكسجين...الخ)	-			
40.	Medication list with expiration date	قائمة الأدوية الموجودة مع كتابة تاريخ الانتهاء	-			
41.	Medical Soap	سائل طبي	1			
42.	Alcohol based hand rub 60-70%	معقم طبي نسبة الكحول 70-60%	1			
43.	Medical disinfectant wipes	مناديل طبية معقمة	1			
44.	Posters for hand washing and hand rub near the sink	لائحة إرشادات لغسل وتعقيم اليدين	1			
45.	Tongue depressor (optional)	خافض اللسان	1Box			

### Infection Control Audit Form

إستمارة مكافحة العدوى

No.	Items	المواصفات	Yes	No	Remarks
1.	Dirty utility room	غرفة النظافة			
	The size of the room is excepted by MOH rules (2 X2.5) meter	مقاس الغرفة لا يقل عن (2*2.5) متر مربع			
	Clear signage fitted for dirty utility room	اللافتة التعريفية لغرفة النظافة واضحة			
	The room was clean and well organize	الغرفة نظيفة ومرتببة			
	The room have two sinks (floor or non-floor (for the dirty water) and hand washing sinks both with elbow operated tap) with running water	غرفة النظافة تحتوي على مغسلتين: • مغسلة أرضية لرمي الماء المتسخ • مغسلة يد مع وجود ماء نقي فيها			
	Wall mounted (in correct dispenser) non-refilled medical or medical foam soap	صابون طبي مثبت على الجدار غير معبئ أو استخدام صابون الرغوة			
	Tissue for drying the hands in correct dispenser	المناديل الورقية لتتشفيد الأيدي متوفرة			
	Posters for hand washing and hand rub near the sink	لائحة إرشادات لغسل وتعقيم اليدين			
	Foot operated dust bins with lid (Black for general waste and yellow for medical waste)	حاوية قمامة بغطاء وتفتح بالقدم مع أكياس سوداء (للنفايات العامة) حاوية قمامة بغطاء وتفتح بالقدم مع أكياس صفراء (للنفايات الطبية)			
Color-coded laundry bags (white for non-contaminated linens and red for the contaminated linens) available	سلتان بلاستيكيّتان لوضع الملاءات والشراشف المتسخة. واحدة بكيس أبيض للملاءات المتسخة عموماً وأخرى للمتسخة بالدم				
2.	Double sided buckets available	عربة متحركة ذات حوضين (حوض للماء التنظيف والآخر للماء المتسخ)			
3.	Cleaning materials were coded and kept hanged	أدوات النظافة موجودة مع وجود أداة لتعليق أدوات النظافة			
4.	Exhaust fan or air vent available, clean and working properly.	مروحة شفط الروائح نظيفة وتعمل جيداً			
5.	<b>Medical waste room/ area</b>	<b>غرفة أو مكان تجميع النفايات الطبية</b>			
	To have dedicated room or area to collect medical waste area. The room should be locked.	تخصيص غرفة أو مكان لجمع النفايات الطبية. على إن تكون الغرفة			

		أو المكان مغلق وذلك حفاظا على سلامة الطلبة			
--	--	---	--	--	--

الأدوية التي يجب توفيرها في العيادات المدرسية  
(تدرج وتعتمد من قبل وزارة الصحة)

**List of Medication which should be available in the clinic**

No.	List of Medication قائمة الأدوية	Quantity الكمية	Available متوفر	Not Available غير متوفر	Remark الملاحظات
1	EpiPen or Epinephrine 1:1000	1			
2	Salbutamol solution	1			
3	Nebulizer inhaler (Salbutamol- Fluticasone) with spacer	1			
4	Hydrocortisone injection (The staff should be ACLS certified to prescribe this medication)	2			
5	Hydrocortisone cream	1			
6	Paracetamol tablets	1 box علبة واحدة			
7	Paracetamol Syrup	2 bottles زجاجتين			
8	Hyoscine- N- butyl bromide (Buscopan) 10-20 mg tab	1 box علبة واحدة			
9	Pyrethrine Antilice Shampoo (depends to the type of school; primary, secondary or college)	2 bottles زجاجتين			
10	Chlorhexidine Solution Sachets (Antimicrobial soap)	5 sachets 5 مغلفات			



## وزارة التربية والتعليم

### Private School Health Room Audit Form

استمارة تقييم غرفة الصحة المدرسية بالمدارس الخاصة

	Name of school / اسم المدرسة:
	Branch / الفرع:
	Governorate / المحافظة:
	Wilayate / الولاية:
	Contact number / رقم التواصل:
	Email address: / البريد الإلكتروني:
<input type="checkbox"/> Central / مركزي <input type="checkbox"/> Regional / المحافظات	Type of regular audit / نوع التقييم الدوري:
<input type="checkbox"/> 1 <sup>st</sup> / الأولى <input type="checkbox"/> 2 <sup>nd</sup> / الثانية <input type="checkbox"/> 3 <sup>rd</sup> / الثالثة	Visit / الزيارة:
<input type="checkbox"/> Announced / معلن <input type="checkbox"/> Not announced / غير معلن	Type of audit / نوع التقييم:
	Date / التاريخ:
	Time / التوقيت:

Auditing Team:	فريق التقييم:
----------------	---------------

Structure of the Clinic						
مواصفات العيادة						
No.	Items	البند	Yes نعم	No لا	Remarks الملاحظات	
1.	Size of the room not less than (3x4) meter	مساحة الغرفة مناسبة لا تقل عن 3x4 م				
2.	The room is available in down floor for the student	الغرفة في الدور الأرضي ومتاحة لجميع الطلبة				
3.	Good light and ventilation system is available	إضاءة وتهوية الغرفة مناسبة				
4.	Signboard of the room is available	توجد لافتة تعريفية لغرفة الصحة المدرسية				
5.	The room should not be used for non-school health purposes	لا تستخدم الغرفة في غير أعمال الصحة المدرسية				
6.	The room is closed during school holidays	يتم غلق الغرفة فقط خلال الإجازات المدرسية				
7.	The cleanliness of the room is maintained in a daily basis and post any procedure	يتم تنظيف وترتيب الغرفة بصفة يومية ومستمرة				
8.	Hand wash facility with Elbow operated or sensor. Clean running water is available	تتوفر مغسلة يد يتم فتحها بمرفق اليد أو بالاستشعار الحساس مع وجود مصدر ماء نقي				
Administrative Items						
البند الإدارية						
No.	Items	البند	Qt. الكم	Yes نعم	No لا	Remarks الملاحظات
9.	Trained teacher on First Aid and heart saver program	كادر تعليمي حاصل على دورة الإسعافات الأولية و دورة الإنعاش القلبي ( Heart Saver)	1			
10.	First Aid box	صندوق إسعافات أولية	1			
11.	Table with chair	طاولة مكتبية مع كرسي	1			
12.	Manual records are available.	سجل ورقي لتسجيل الحالات	1			
13.	Cupboard for keeping records	خزانة لحفظ الأدوات والسجلات	2			
14.	Refrigerator with thermometer. Temperature chart to record the temperature	ثلاجة صغيرة لحفظ الدواء مع وضع مخطط درجات الحرارة لقياس درجة حرارة الثلاجة	1			
15.	Air conditioner	مكيف	1			
16.	Medical bed for patient care	سرير	1			
17.	Foot operated pedal dust bin with black bag for general wastes	حاوية قمامة بغطاء وتفتح بالقدم مع اكياس سوداء للنفايات العامة	1			
18.	Thermometer	مقياس الحرارة	1			

19.	Disposable gloves	قفازات ذات الاستخدام الواحد	1 Box			
20.	Weighing scale	ميزان لقياس الوزن	1			
21.	Height scale	مقياس للطول	1			
22.	Clean bed sheets	شراشف نظيفة للسريير	2			
23.	Clean pillow covers	غطاء مخدة نظيفة	2			
24.	Clean blanket	بطانية	2			
25.	Soap	سائل لغسل اليدين	1			
26.	Alcohol based hand rub 60-70%	معقم طبي نسبة الكحول 70-60%	1			
27.	Posters for hand washing and hand rub near the sink	لائحة إرشادات لغسل وتعقيم اليدين	1			

**الأدوية التي يجب توفيرها في غرفة الصحة المدرسية**  
**List of Medication which should be available in the room**

No.	List of Medication قائمة الأدوية	Quantity الكمية	Available متوفر	Not Available غير متوفر	Remark الملاحظات
1.	Paracetamol tablets	2 strips شريطين			
2.	Paracetamol Syrup	2 Bottles زجاجتين			