



سلطنة عمان
وزارة الصحة

المديرية العامة لمراقبة و مكافحة الأمراض

دليل إجراءات فحص اللياقة الطبية للوافدين بغرض الإقامة

2022

مقدمه:

يهدف الفحص الطبي للوافدين إلى وضع تدابير صحية مناسبة للتأكد من أن خلو الوافدين من الأمراض المعدية التي تهدد أمن وسلامة المجتمع والتأكد من صحتهم وصلاحياتهم للعمل والعيش في البلاد.

أصدرت المديرية العامة لمراقبة و مكافحة الأمراض الدليل الأول لإجراءات فحص اللياقة الطبية للوافدين عام 2018 ، بناءً على القرار الوزاري رقم 2018/61.

وبمناسبة صدور القرار الوزاري رقم 2022/272 بشأن إجراء فحص اللياقة الطبية للوافدين في مؤسسات القطاع الخاص. قررت المديرية العامة لمراقبة و مكافحة الأمراض إجراء بعض التعديلات على دليل إجراءات الفحص الطبي للوافدين تماشياً مع القرار الوزاري والشراكة مع القطاع الخاص.

الأهداف:

يهدف الفحص الطبي للوافدين بغرض الإقامة للآتي:

1. التأكد من خلو الوافد من الأمراض المعدية حفاظاً على الصحة العامة من الأمراض المعدية.
2. تقييم قدرة المتقدم على أداء الوظيفة بكفاءة وفاعلية دون الإضرار بنفسه أو بزملائه أو المجتمع.
3. لتقديم تقرير طبي أساسي لدعم كل من صاحب العمل والموظف.
4. لإتاحة الفرصة لتعزيز الصحة.

أنواع الفحص الطبي:

يخضع للفحص الفئات التالية:

1. إقامة للعمل وتجديدها.
2. رخصة صحية، وتجديدها.
3. المتقدمون للحصول على الجنسية العمانية.
4. استرداد الجنسية العمانية.
5. تأشيرة الفرق الفنية والبحارة (إلتحاق + تجديد).
6. تأشيرة عائلية (إلتحاق + تجديد).
7. تأشيرة دراسية (إلتحاق + تجديد).
8. تأشيرة زيارة (عند التمديد).

تصنيف المهن حسب تأثيرها المباشر على صحة المجتمع و الأفراد:

الفئة الأولى:

تشمل المهن الآتية:

1. عاملات المنازل
2. مربيات أطفال أو جليسات أو حاضنات أطفال
3. حلاقي ومصوفي الشعر للرجال.
4. مصففات الشعر والعاملات بصالونات التجميل ومقلمات الأظافر
5. القصابين والسماكين والعاملين في مجال تقطيع وتجهيز اللحوم والدواجن والأسماك.
6. العجائين والخبازين وصانعي الحلويات، وصانعي المعجنات والفتائر
7. العاملين في تصنيع الألبان والأجبان
8. العاملين في تجهيز وتصنيع المواد الغذائية بأنواعها
9. الطهارة ومعدّي الطعام، وصانعي العصائر الطازجة
10. العاملين في تقديم الطعام (نادل، ساقى، مضيف ارضي)
11. العاملين في مجال تقديم الرعاية الطبية والعلاج (أطباء، ممرضون وممرضات، فنيون وفنيات)
12. مشرفي خدمات الطعام
13. مشرفي بيع اللحوم والأسماك والدواجن والمواد الغذائية والمأكولات
14. مهنة سائق خاص
15. الوافدين بتأشيرة عمل خاصة

الفئة الثانية:

تشمل باقي المهن المتقدمة للحصول على إقامة للعمل.

الفئة الثالثة:

1. الإقامة العائلية
2. الإقامة للدراسة
3. أقارب الدبلوماسيين
4. تأشيرات الزيارة عند التمديد

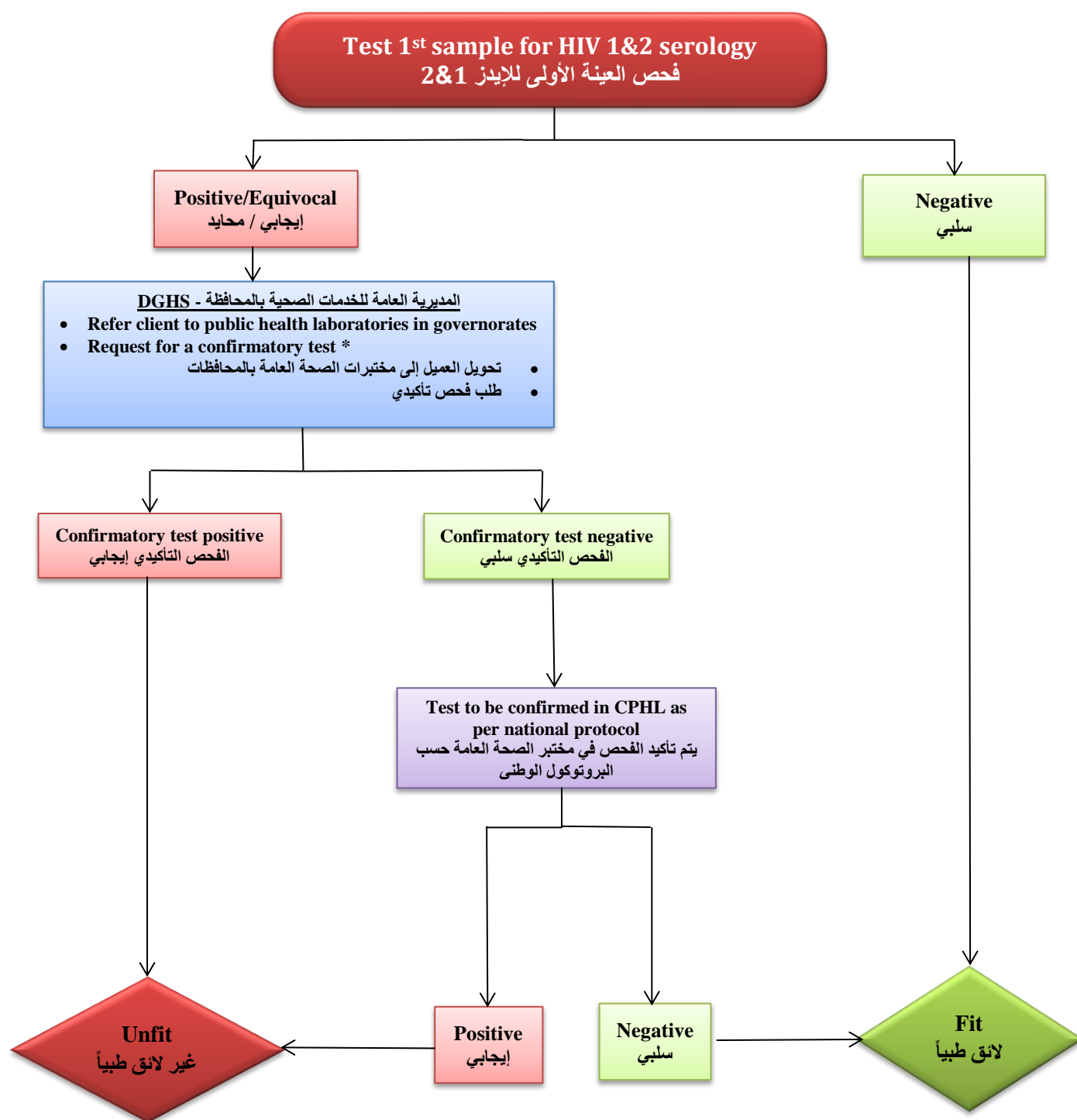
مكونات الفحص الطبي :

- (1) العلامات الحيوية (ضغط الدم ، النبض ، الوزن ، الطول ، حدة البصر ورؤية الألوان)
- (2) الفحوصات المختبرية:
 1. فحص مرض الإيدز
 2. فحص مرض الزهري
 3. فحص الالتهاب الكبدي الفيروسي (ب)
 4. فحص الالتهاب الكبدي الفيروسي (ج)
 5. فحص البراز ميكروسكوبي للطفيليات و الديدان لفئة متناولي الأغذية (يستبدل لاحقا بمزرعة للبراز للسالمونيلا و الشيغلا)
 6. أشعة سينية للصدر (تستبدل لاحقا بفحص الإجراء)
 7. جميع اللقاحات الموصى بها من قبل برنامج التطعيم الوطني.

ملاحظة:

تجرى الفحوصات لجميع المهن وجميع الفئات سواء لأول مرة أو عند التجديد.
(الإستثناء الوحيد لمتناولي الأغذية هو إضافة فحص البراز)

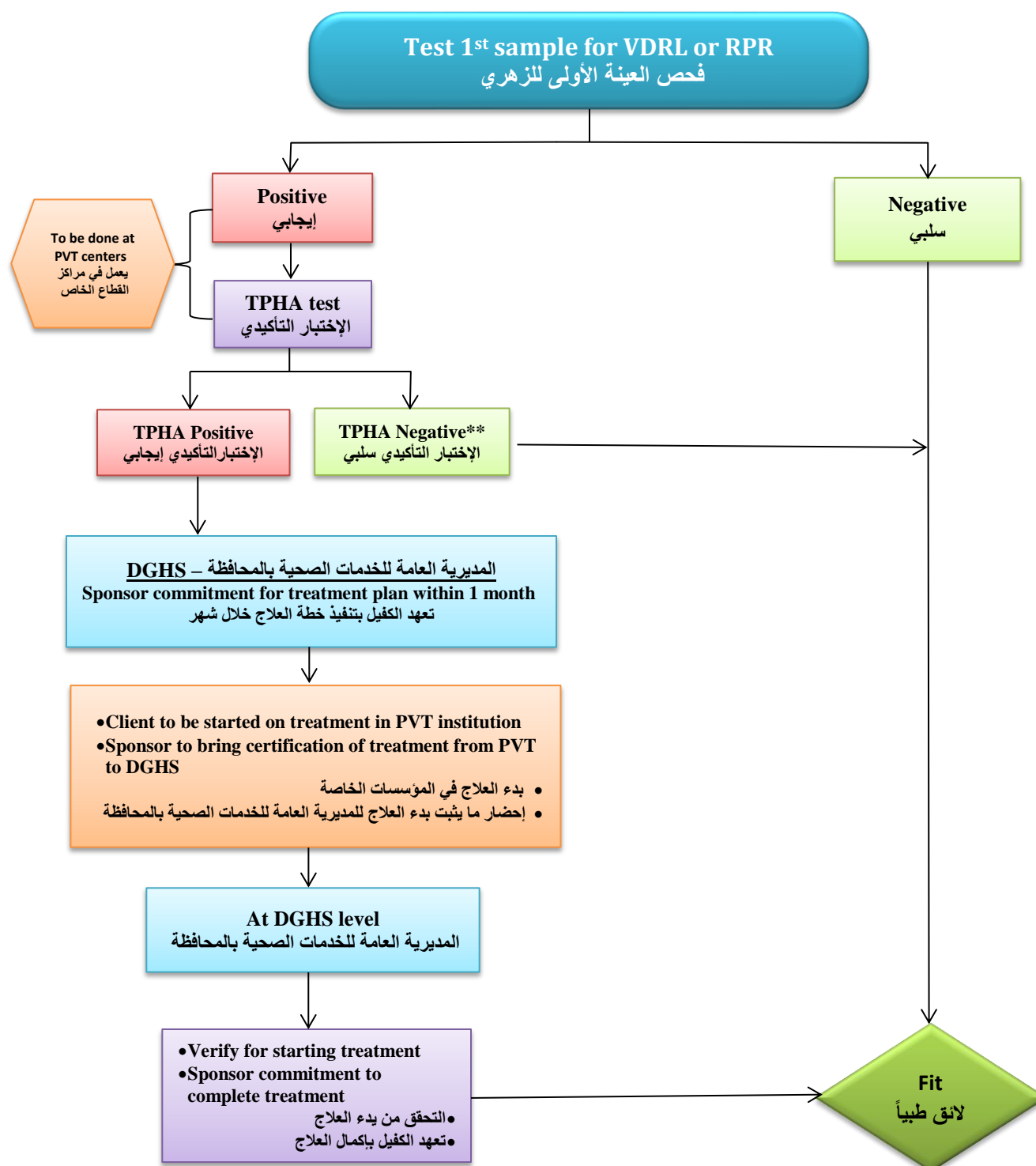
فحص حالات الإيدز 2&1 للقدامون الجدد وعند التجديد
HIV test 1&2 for New applicants & Renewals



*Perform two different ELISA if available.

If only one ELISA available, send the sample to CPHL for confirmation.

فحص حالات الزهري للقادمون الجدد و عند التجديد
Syphilis test for New applicants & Renewals



**** If at risk of syphilis, repeat VDRL/RPR after 2-4 weeks and manage the patient accordingly**
**** في حالة الاشتباه يتم إعادة الفحص بعد 2-4 أسابيع و يتم التعامل مع المريض حسب المتفق عليه**

فحص حالات الإلتهاب الكبدي الفيروسي (ب) للقادمون الجدد وعند التجديد
Hepatitis (B) for New applicants & Renewals

Elisa Test 1st sample for HbsAg
فحص إليزا العينة الأولى للإلتهاب الكبدي (ب)

1st sample +ve or equivocal
العينة الأولى إيجابية أو مشتببه بها

1st sample -ve
العينة الأولى سلبية

المديرية العامة للخدمات الصحية بالمحافظة - DGHS
Request 2nd sample Elisa test for confirmation using different assay
طلب فحص تأكيد إليزا باستخدام طريقة أخرى

2nd sample +ve
العينة الثانية إيجابية

2nd sample -ve
العينة الثانية سلبية

1st category
الفئة الأولى

2nd & 3rd category
الفئة الثانية والثالثة

Confirmatory sample to RPHL
فحص تأكيد إليزا إلى مختبر الصحة العامة بالمحافظة

Confirmatory sample +ve
العينة التأكيدية إيجابية

Confirmatory sample -ve
العينة التأكيدية سلبية

المديرية العامة للخدمات الصحية بالمحافظة - DGHS
• Referred to specialist (liver – GIT) for reporting
• Sponsor commitment for treatment & follow up
• تحويل إلى أخصائي (كبد – جهاز هضمي) لوضع تقرير
• تعهد الكفيل بالعلاج والمتابعة

After 6 months
بعد 6 شهور

المديرية العامة للخدمات الصحية بالمحافظة - DGHS
• Ensure the initiation of treatment & follow up in line with the recommendation of a specialist
• Inform the concerned authorities if treatment not completed
• التحقق من بدأ العلاج و استكماله حسب ما يقره الطبيب المختص
• إخطار الجهات المعنية في حالة عدم إكمال العلاج

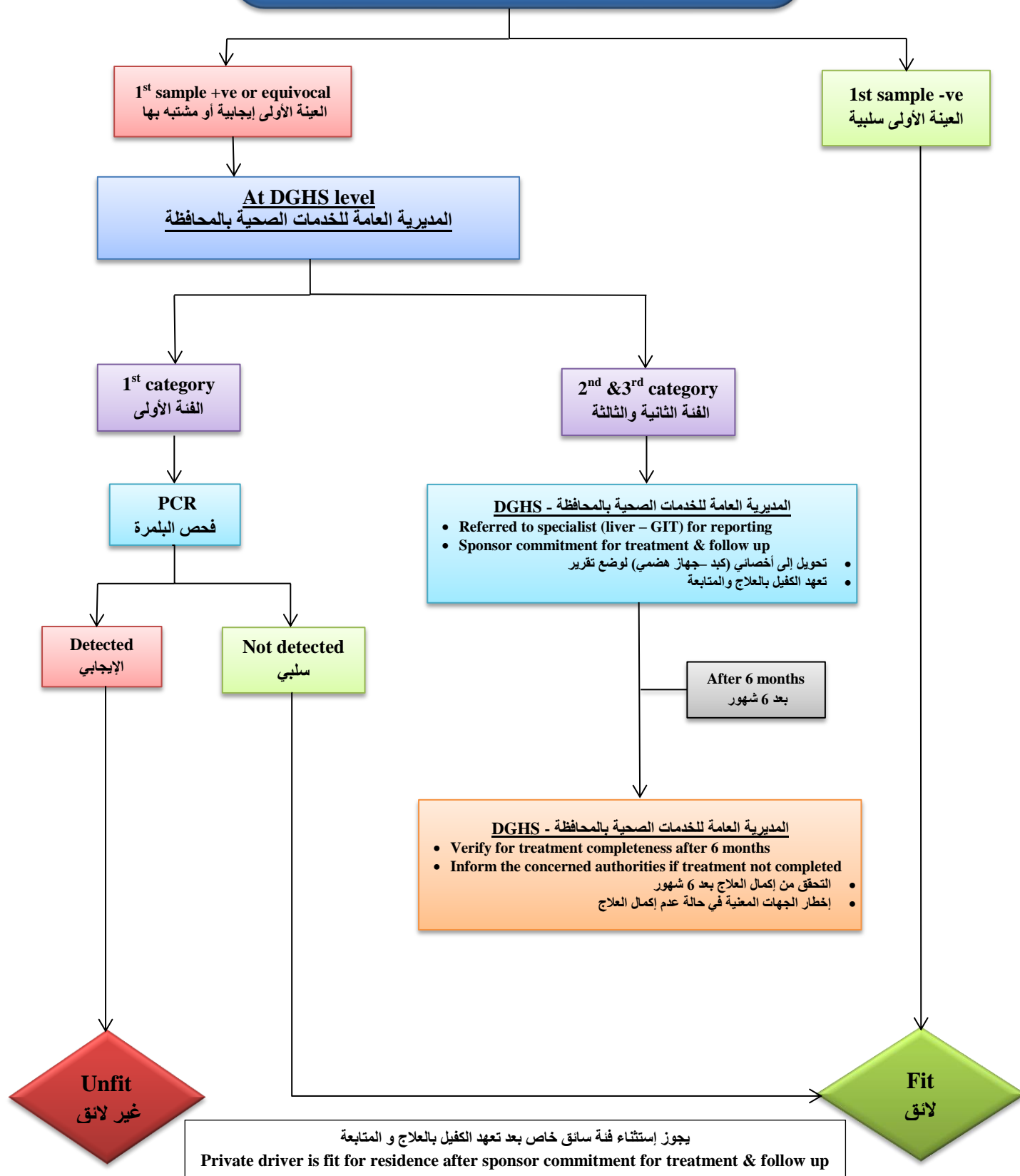
Unfit
غير لائق

Fit
لائق

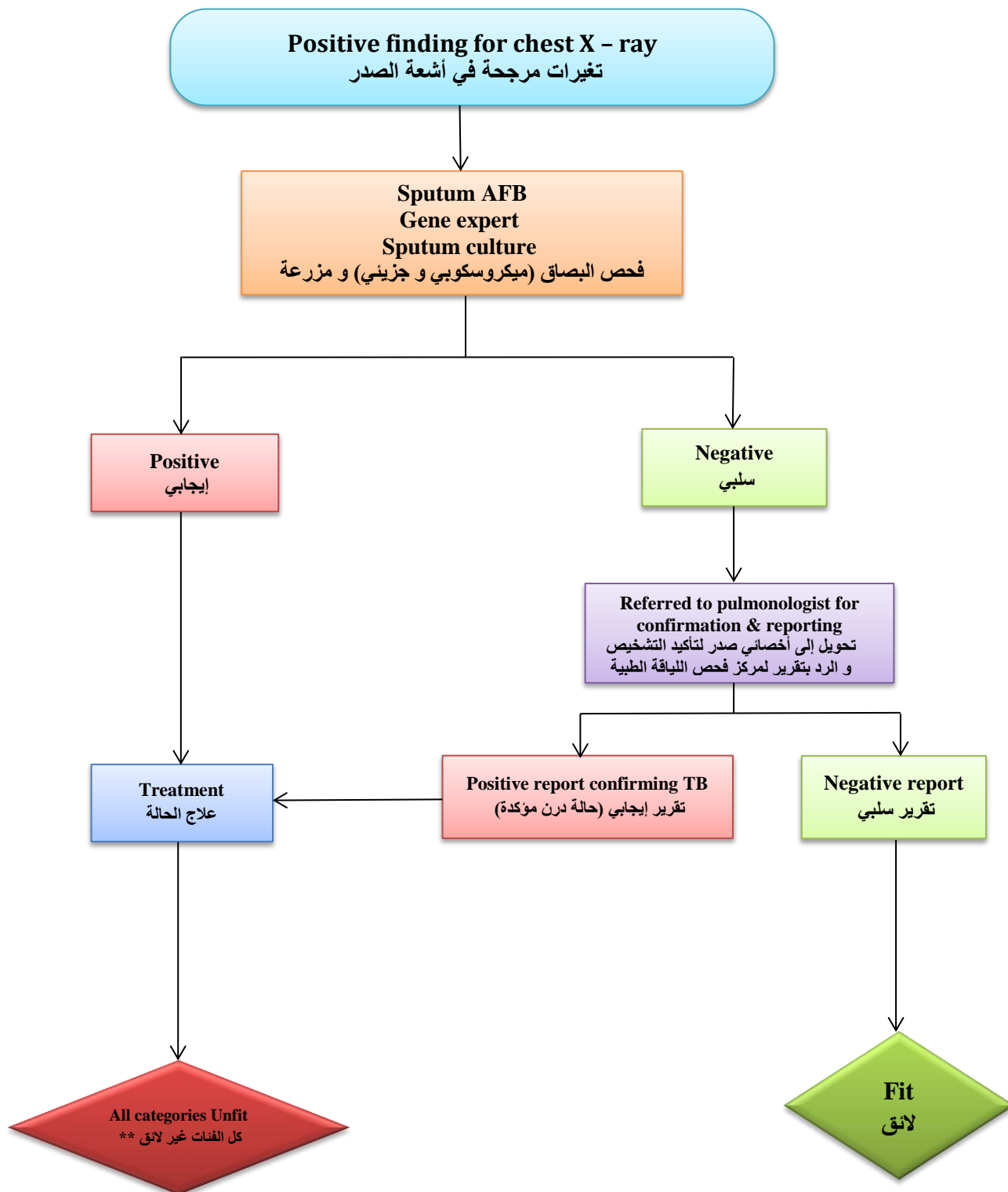
يجوز إستثناء فئة سائق خاص بعد تعهد الكفيل بالعلاج و المتابعة
Private driver is fit for residence after sponsor commitment for treatment & follow up

فحص حالات الإلتهاب الكبدي الفيروسي (ج) للقادمون الجدد وعند التجديد
Hepatitis (C) for New applicants & Renewals

Elisa Test 1st sample for Anti HCV
فحص إيزا العينة الأولى للإلتهاب الكبدي (ج)

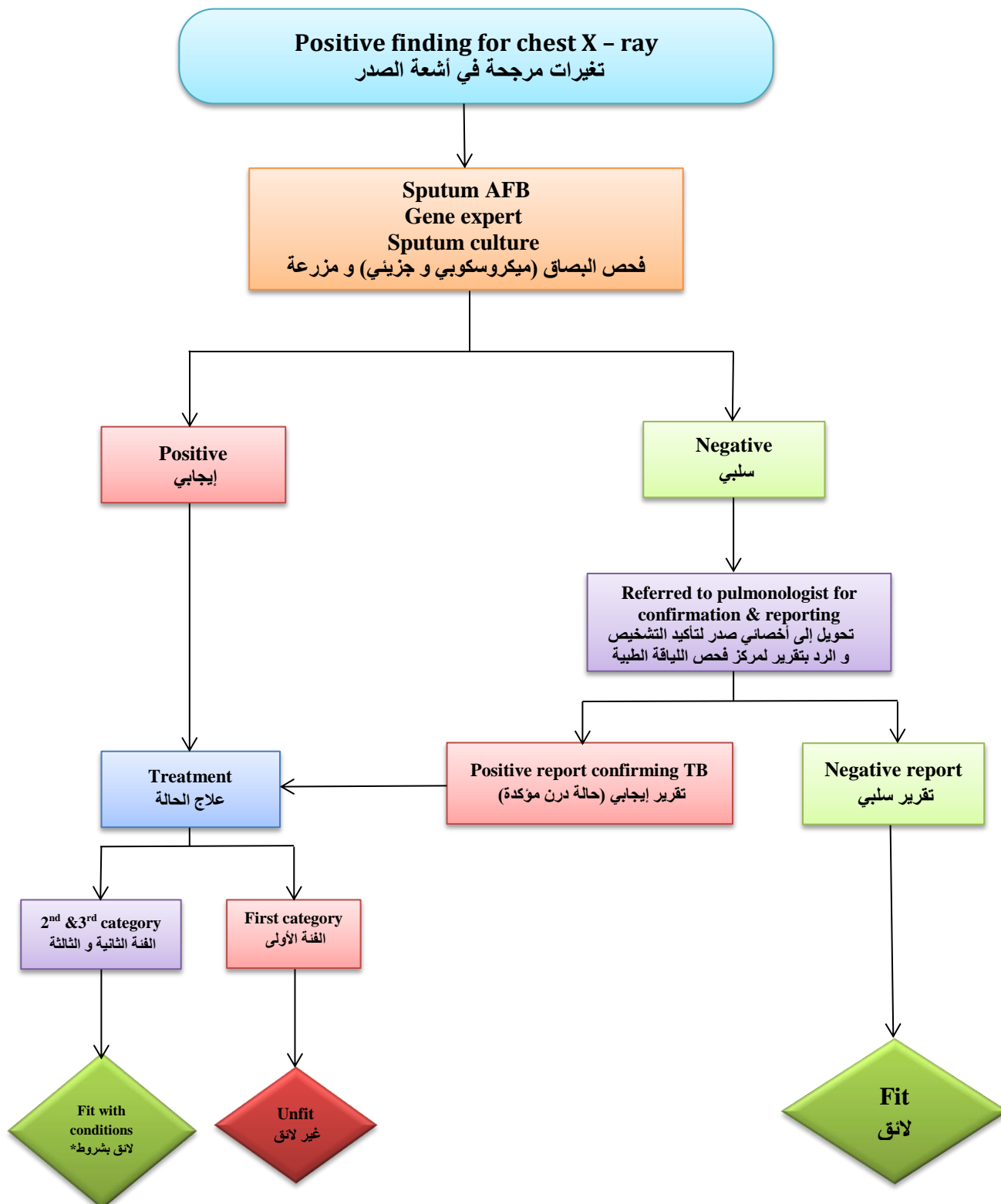


الحالات المشتبه في إصابتها بالدرن الرئوي لدى القادمون الجدد
Suspected cases of TB for new applicants



**** ملاحظة:** يجوز إستثناء المنتمين للفئة الثالثة و منحهم إقامة مشروطة باستكمال العلاج و المتابعة

حالات الدرن الرئوي عند التجديد (تحت التشخيص)
Suspected cases of TB for Renewal applicants

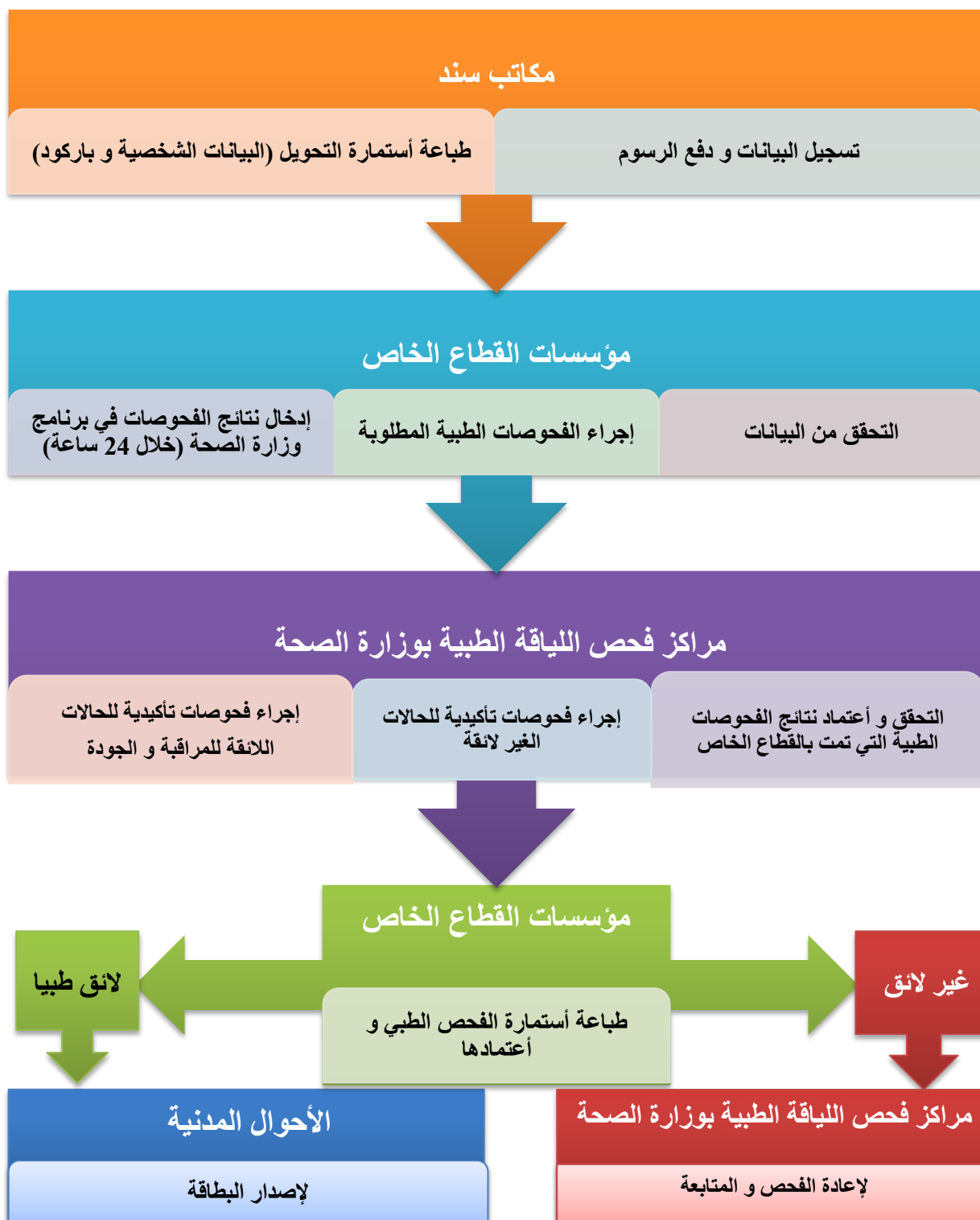


* ملاحظة: تعهد الكفيل بالعلاج و المتابعة

إجراءات عامة:

1. يجب إجراء جميع الفحوصات من قبل مركز طبي خاص معتمد لمتطلبات الإقامة.
2. ستقوم المديرية العامة لمراقبة و مكافحة الأمراض بتحديث دليل الإجراءات وتقديم التوجيهات عند الضرورة.
3. العاملون في مجال الرعاية الصحية (أطباء وممرضات وفنيون) من الفئة الأولى سيتم علاجهم حسب الإجراءات المنصوص عليها في دليل فحص وتحصين العاملين في مجال الرعاية الصحية.
4. سيتم إعفاء الأطفال الذين تقل أعمارهم عن 16 عامًا والذين ينضمون إلى إقامة عائلية من الفحص الطبي. ومع ذلك ، سيتعين عليهم تقديم شهادة التطعيم كلما لزم الأمر.
5. يجب تقديم جميع تقارير الفحوصات الطبية اللائقة مباشرة إلى بوابة وزارة الصحة.
6. يجب إحالة جميع الحالات الغير لائقة والمتقدمين الذين يحتاجون إلى مزيد من التقييم و الفحوصات إلى وزارة الصحة (دائرة مراقبة و مكافحة الأمراض في المحافظات)
7. مدير دائرة مراقبة و مكافحة الأمراض بالمحافظة هو المسؤول عن تقرير مدى اللياقة الطبية لجميع الحالات المحولة لإبداء الرأي.
8. في حالة اكتشاف أي من الأمراض المعدية (الحالات الغير لائقة). يتم تنفيذ إجراءات الترحيل من قبل مديري دائرة مراقبة و مكافحة الأمراض في المحافظات
9. بالنسبة لحالات منح الإقامة المشروطة ، تتم متابعة العلاج والمتابعة من قبل دائرة مراقبة و مكافحة الأمراض في المحافظات.
10. لوزارة الصحة الحق في إعادة فحص 10٪ من الحالات اللائقة طبيا التي تم إجرائها في المراكز الطبية الخاصة.
11. بالنسبة لحالات السل ، سوف نستمر في نفس الإجراءات المتبعة حاليا (دليل إجراءات فحص الوافدين 2018) حتى تصبح اختبارات IGRA متاحة ، ثم سنوفر خوارزمية جديدة لحالات السل.

ملحق رقم 1 إجراءات الفحص الطبي للوافدين لغرض الإقامة سواء أول مرة أو تجديد كالتالي:



ملحق رقم 2 : القرار الوزاري 272 / 2022



وزارة الصحة

قرار وزاري

رقم ٢٠٢٢/٢٧٢

بشأن مراكز فحص اللياقة الصحية

استنادا إلى المرسوم السلطاني رقم ٢٠١٤/٣٦ بتحديد اختصاصات وزارة الصحة واعتماد هيكلها التنظيمي،
وإلى قانون مكافحة الأمراض المعدية الصادر بالقرار الوزاري رقم ٧٣/٩٢،
وإلى القرار الوزاري رقم ٢٠١٨/٦١ بشأن ضوابط فحص اللياقة الصحية للوافدين،
وبناء على ما تقتضيه المصلحة العامة.

تقرر

- المادة (١): يكون إجراء فحص اللياقة الصحية للأجانب في مراكز اللياقة الصحية الخاصة المرخصة وفقا للضوابط الواردة بالقرار الوزاري رقم ٢٠١٨/٦١ المشار إليه.
- المادة (٢): يجب على مراكز فحص اللياقة الصحية الخاصة المرخصة الالتزام بدليل الإجراءات المعتمد من قبل المديرية العامة لمراقبة ومكافحة الأمراض، وعلى المراكز القائمة توفيق أوضاعها خلال مدة ستة أشهر من تاريخ اعتماده.
- المادة (٣): تتولى المديرية العامة للمؤسسات الصحية الخاصة تنظيم مراكز فحص اللياقة الصحية الخاصة وفقا لأحكام قانون تنظيم مزاولة مهنة الطب والمهن الطبية المساعدة الصادر بالمرسوم السلطاني رقم ٢٠١٩/٧٥.
- المادة (٤): تقدم طلبات فحص اللياقة إلى مراكز فحص اللياقة الصحية الخاصة المعتمدة وفق النموذج المعد لهذا الغرض مع سداد الرسم المقرر.
- المادة (٥): يعمل بهذا القرار اعتبارا من الأول من نوفمبر ٢٠٢٢ م، وعلى المختصين تنفيذه كل فيما يخصه.



الدكتور / هلال بن علي بن هلال السبتي
وزير الصحة



صدر في : ١٠ ربيع الأول ١٤٤٤ هـ
الموافق : ٦ أكتوبر ٢٠٢٢ م

minister-office@moh.gov.om
www.moh.gov.om

المسقط
البريد الإلكتروني: ١٠٠
P.O.Box: 393 (Muscat)
Postl Code:100

هاتف: +٩٦٨ ٢٢٣٥٧٠٠٢
فاكس: +٩٦٨ ٢٤٦٠١٤٣٠
Phone: +968 22357002
Fax: +968 24601430